

Mátraszele Község 12/2017(XI.29.) Önkormányzati rendelete
Mátraszele Község településképeinek védelméről

Mátraszele Község Önkormányzat Képviselő-testülete a településképe védelméről szóló 2016. évi LXXIV. törvény 12. § (2) bekezdés a)-h) pontban kapott felhatalmazás alapján, az Alaptörvény 32. cikk (1) bekezdés a) pontjában a Magyarország helyi önkormányzatairól szóló 2011. évi CLXXXIX. törvény 13.§ (1) bekezdésében és az épített környezet alakításáról és védelméről szóló 1997. évi LXXVIII. törvény 29.§ (3) és 57. § (3) bekezdésében meghatározott feladatkörében eljárva, a településfejlesztési koncepcióról, az integrált településfejlesztési stratégiáról és a településrendezési eszközökről, valamint egyes településrendezési sajátos jogintézményekről szóló 314/2012. (XI. 8.) Korm. rendelet 43/A. § (6) bekezdés c) pontjában biztosított véleményezési jogkörében eljáró Nógrád Megyei Kormányhivatal Állami Főépítésének, a Bükk Nemzeti Park Igazgatóságának, a Nemzeti Média- és Hírközlési Hatóság Hivatala és a Miniszterelnökség Örökségvédelemért Felelős Helyettes Államtitkársága, valamint a partnerségi rendelet szerinti résztvevők véleményének kikérésével a következőket rendeli el:

I. Fejezet – Általános rendelkezések

1. A rendelet célja, hatálya és alkalmazása

- 1.§ E rendelet célja **Mátraszele Község** épített környezetének megőrzése érdekében a helyi építészeti értékvédelemmel, a településképi követelményekkel és a településképe-érvényesítési eszközökkel kapcsolatos szabályok megállapítása.
- 2.§ E rendelet hatálya **Mátraszele Község** Önkormányzat (a továbbiakban: Önkormányzat) közigazgatási területére terjed ki.
3. § E rendelet előírásait az önkormányzatképviselő-testülete által elfogadott településrendezési eszközökkel együtt kell alkalmazni.
4. § Jelen rendelet mellékletei:
 1. melléklet: A településképe- meghatározó területének lehatárolása
 2. melléklet: Művi értékvédelem – helyi védett épületek, építmények listája
 3. melléklet: Ültetési és fapótlási szabályok
 4. melléklet: Fásításra, növénytelepítésre javasolt őshonos növények jegyzéke
 5. melléklet A Településképi véleményezés – KÉRELEM minta
 6. melléklet A Településképi bejelentés – KÉRELEM minta
5. § Jelen rendelet függeléke:
 - 1.sz.függelék: Növénytiltó listák

2. Értelmező rendelkezések

6. § E rendelet alkalmazásában:
 1. Óriásreklám: elemeiben vagy összességében az A0 (841x1189 mm) méretet meghaladó méretű reklám.
 2. Fényreklám megjelenítésére alkalmas led panel, elektromos led állvány, videófal, monitor
 3. Cégtábla: A cég nevét és székhelyét feltüntető tábla.
 4. Címtábla: intézmény, vállalkozás nevét, vagy egyéb adatait feltüntető tábla.
 5. Hirdető-berendezés: minden olyan hordozó eszköz, fixen rögzített vagy mozgó, képi, illetve hang effektusok megjelenítésére, valamint információk tárolására is alkalmas berendezés, amely kialakításától, anyagától, méretétől, továbbá elhelyezése módjától függetlenül - hirdetmény megjelenítésére szolgál, és közterületről érzékelni lehet.
 6. Védett érték: helyi egyedi védelem alatt álló építmény, építményrész, épület, egyéb elem.

II. Fejezet - A helyi védelem

3. A helyi védelem célja

- 7.§ (1) Az épített környezet fenntartása, a jelen és a jövő nemzedékek számára való megőrzése érdekében az önkormányzat a közigazgatási területén található kiemelkedő építészeti értékeket helyi védelem alá helyezi.
- (2) A helyi értékvédelem feladata a különleges oltalmat igénylő településszerkezeti, város- és utcaképi, építészeti, történeti, régészeti, képző- és iparművészeti, műszaki-ipartörténeti szempontból védelemre érdemes területek, épület-együttesek, építmények, épületrészek, köz- és műtárgyak, növények vagy növény-együttesek számbavétele, meghatározása, nyilvántartása, dokumentálása, valamint a nyilvánossággal történő megismertetése.

4. A helyi védelem fajtái

- 8.§ (1) A helyi védelem területi vagy egyedi védelem lehet.
- (2) A helyi egyedi védelem a jellegzetes, értékes, illetve hagyományt őrző építészeti arculatot, településszerkezetet meghatározó valamely
- a) építményre, építményrészletre vagy az alkalmazott anyaghasználatra, tömegformálásra, homlokzati kialakításra,
 - b) táj- és kertépítészeti alkotásra, egyedi tájértékekre, növényzetre,
 - c) szoborra, képzőművészeti alkotásra, utcabútorra,
 - d) az a)-c) ponthoz kapcsolódóan az érintett földrészlet, telek egészére vagy egy részére terjedhet i.
- (3) Az önkormányzata (2) bekezdésben foglaltak figyelembe vételével helyi egyedi művi értékvédelem alá helyezte a 2. mellékletben meghatározott ingatlanokat.

5. A helyi védetté nyilvánítás, valamint megszüntetés szabályai

9. § (1) A helyi védetté nyilvánítás vagy annak megszüntetésére bármely természetes vagy jogi személy, továbbá jogi személyiséggel nem rendelkező szervezet – a polgármesterhez írásban benyújtott – kezdeményezése alapján kerülhet sor. A kezdeményezésre településrendezési eszköz, illetve településrendezési tervművelet, vagy önálló értékvizsgálat is javaslatot tehet.
- (2) A helyi építészeti örökség értékeinek feltárása, számbavétele, védetté nyilvánítása, fenntartása, fejlesztése, őrzése, védelmének biztosítása a települési önkormányzat feladata.
- (3) A helyi védelem alá helyezésre vonatkozó kezdeményezésnek tartalmaznia kell:
- a) a védelemre javasolt érték megnevezését, egyedi védelem esetén címét, helyrajzi számát, területi védelem esetén a terület lehatárolását a helyrajzi számok megjelölésével,
 - b) a védelem jellegével kapcsolatos javaslatot és
 - c) a védelemmel kapcsolatos javaslat rövid indokolását,
 - d) a kezdeményező nevét, megnevezését, lakcímét, székhelyét.
- (4) A helyi védelem megszüntetésére vonatkozó kezdeményezésnek tartalmaznia kell:
- a) a védett érték megnevezését, egyedi védelem esetén címét, helyrajzi számát, területi védelem esetén a terület lehatárolását a helyrajzi számok megjelölésével
 - b) a védelem törlésével kapcsolatos javaslat rövid indokolását,
 - c) a kezdeményező nevét, megnevezését, lakcímét, székhelyét.
- (5) Az értékvizsgálatot és szakmai indoklást az Önkormányzat készíti vagy készítteti el.

- (6) Az önkormányzati főépítész a védelemre vonatkozó kezdeményezést előkészíti döntésre a Képviselő-testület számára. Az előterjesztés része a védelemre vonatkozó kezdeményezés tárgyában készített főépítési szakmai vélemény. Ha az értékvizsgálati munkarész egyben a településrendezési eszköz örökségvédelmi fejezete, külön főépítési szakmai vélemény készítése nem szükséges.
- (7) A védelem megszűnik, ha
 - a) a helyi védett érték helyrehozhatatlanul megsemmisül,
 - b) a helyi védett érték magasabb jogszabályi védeltséget kap, vagy
 - c) ha a Képviselő-testület a helyi védelmet megszünteti.
- (8) A helyi védetté nyilvánításról, annak módosításáról, vagy megszüntetéséről értesíteni kell:
 - a) az érintett ingatlan tulajdonosát(ait) postai úton,
 - b) műalkotás esetén az élő alkotót, vagy a szerzői jog jogosultját,
 - c) az illetékes építésügyi hatóságot,
 - d) a kezdeményezőket.

- 10.§ (1) A helyi egyedi védelem alá helyezett építmény, közterülettel határos építményrészlet, alkotás, utcabútor csak egységes megjelenésű táblával jelölhető meg, amelynek a védelem tárgyának megnevezése mellett a következő szöveget kell tartalmaznia: „Mátraszele Község Önkormányzat helyi védelem alá helyezte– évszám”. A tábla mérete fektetett A/4, anyaga fém, színe aranyozott.
- (2) A tábla elkészítéséről, elhelyezéséről a polgármester gondoskodik. A tábla elhelyezését az érintett ingatlan tulajdonosa tűrni köteles. A tábla elhelyezése, fenntartása és pótlása az önkormányzat feladata.
 - (3) Helyi védelem alatt álló növényt, növény-együttest az e célra rendszeresített „Mátraszele Község Önkormányzata által helyi védelem alá vont növény/növény együttes - évszám” feliratú táblával jelölhető meg, annak közvetlen környezetében. A tábla elhelyezését a tulajdonos tűrni köteles. A tábla elhelyezése, fenntartása és pótlása az önkormányzat feladata.
 - (4) A helyi védeltség tényét közlő táblán kívül az önkormányzat elhelyezhet egyéb a védeltséggel összefüggő tény, adatot is közlő táblát a védett értéken vagy annak környezetében. A tábla elhelyezése, fenntartása és pótlása az önkormányzat feladata.

6. A védeltséggel összefüggő korlátozások, kötelezettségek

11. § (1) A védett érték karbantartása, állapotának megóvása a tulajdonos kötelezettsége.
- (2) A védett érték megfelelő fenntartását és megőrzését elsősorban a rendeltetésnek megfelelő használattal kell biztosítani.

7. A helyi védelem alatt álló értékek nyilvántartása

12. § (1) A helyi védelem alá helyezett értékekről (a továbbiakban: védett érték) az önkormányzat nyilvántartást vezet, amelybe bárki betekinhet.
- (3) A nyilvántartás naprakész vezetéséről a jegyző gondoskodik.

8. A helyrehozatali kötelezettség előírásának rendje és a teljesítéshez nyújtandó önkormányzati támogatás

13. § (1) A helyi védelem alá helyezett építmények eredeti külső megjelenését:
 - a) egészének és részleteinek külső geometriai formáit, azok rész és befoglaló méreteit,
 - b) eredeti anyaghatását egészében és részleteiben,
 - c) ha ismert eredeti színhatását, ha nem ismert a feltételezhetően hasonló színhatását,
 - d) az eredeti épület tartozékait és felszerelését az értékvizsgálattól függően az e rendeletben foglaltak figyelembe vételével kell megőrizni és helyreállítani.

- (2) Ha a helyi védelem alá helyezett építmény egyes részét, részletét korábban az eredeti eltérő megjelenésűvé alakították át, az építmény egészére vagy lehatárolható – az átalakított részt is magában foglaló – részegységére kiterjedő felújítás során azt
- a) az eredeti állapotnak megfelelően, vagy
 - b) ha az átalakított rész eredeti állapotára vonatkozó dokumentum nem lelhető fel és azt következtetésekkel sem lehet valószínűsíteni, a homlokzatot a megfelelően megmaradt eredeti elemeinek, vagy hasonló stílusú épülethomlokzatok, eredeti és analóg formaelemeinek alkalmazásával kell helyreállítani.
- (3) Helyi védelem alá helyezett épülethomlokzatok esetében a csatlakozó tetőfelületet – a vízvezető rendszert beleértve – legalább a fedési anyag fajtájára kiterjedően kell megőrizni és fenntartani.

14.§ (1) A védett érték tulajdonosának kérésére a szokásos jó karban tartási feladatokon túlmenő, a védettséggel összefüggésben szükségessé váló, a tulajdonost terhelő munkálatok finanszírozásához az önkormányzat támogatást adhat.

- (2) A támogatás mértékét az önkormányzat Képviselő-testülete évente a költségvetésben határozza meg.
- (3) A támogatás ingatlanra eső mértékét – az önkormányzati költségvetés keretei között – az önkormányzat állapítja meg.
- (4) Az építési munkák végzésének idejére fizetendő közterület-használat díjat az Önkormányzat elengedi.
- (5) Az önkormányzat a védett érték jókarbantartását évenkénti településképi díjazás keretében díjazhatja, kitüntetheti: pl. önkormányzati elismerésben megszövegező táblával, tárgyi vagy pénzbeni díjazással.
- (6) A tulajdonos szociális helyzetére hivatkozva a védett épület állagának megóvásához, megtartásához anyag- és eszköz biztosítást kérhet az önkormányzattól.
- (7) Az (1) bekezdésszerű önkormányzati támogatás csak az esetben nyújtható, ha:
- a) a védett értéket a tulajdonos megfelelő módon fenntartja (karbantartja), azt neki felrőható módon nem károsítja,
 - b) a karbantartással és az építéssel összefüggő előírásokat és szabályokat maradéktalanul betartja.
 - c) a tényleges munka szabályszerűen kerül elvégzésre.

III. Fejezet – A helyi védelem településképi követelmények

9. A helyi védett értékekre vonatkozó egyedi építészeti követelmények

15.§ (1) Az e rendelet 2. mellékletben helyi védelem alatt álló építészeti értékek védelmére vonatkozó szabályok:

- a) A helyi védelem alatt álló épület felújítása, bővítése, átalakítása a palóc építészeti hagyományok – tornác, népi motívumok, palóc konty, nyílászárók osztása, burkolatok kialakítása – felhasználásával történhet.
 - b) A helyi védelem alatt álló épületek esetén meg kell tartani az épület jelenlegi tömegét, homlokzatait, az utcafronti homlokzaton megjelenő 2 db nyílását, a tető formáját, a tornácot.
 - c) Bővíteni csak a hátsókert irányába lehet, igazodva a meglévő épülethez.
 - d) A helyi védelem alatt álló épület felújítása, bővítése, átalakítása esetén csak természetes anyagok használhatók (cserép, fa), műanyag lambéria, tükrök használata tilos.
- (2) A helyi védelem alatt álló épület homlokzatán hirdető berendezés nem helyezhető el.
- (3) A helyi védelem alatt álló épület telkének utcai kerítése lehetőleg természetes anyagból (fa vagy sövény) készüljön, illetve igényes kialakítású, áttört fémkerítés lehet.

- 16.§ (1) Fűtőkorszerűsítés esetén parapet gázfűtés nem engedélyezhető. Tilos továbbá kéményt külső falra vagy a fal mellé szerelve építeni.
- (2) Parabola-antenna, valamint klímaberendezés kültéri egysége utcai homlokzaton, ill. a tetőidom utcai síkján nem helyezhető el.
- (3) Közterületre néző homlokzatra nem helyezhető ki szerelt kapcsolószekrény, házi gáznyomás-szabályozó,
- (4) A közterületre néző homlokzat elkerülhetetlen átépítése során a nyílászárók eredeti arányait, a párkányok, ablakkeretek és a homlokzat egyéb díszítőelemeinek jellegét meg kell őrizni, vagy – korunk építészetének eszközeivel – vissza kell idézni;
- (5) Felújítás, bővítés, átalakítás, új épület létesítése során nem alkalmazható műanyag nyílászáró, fém garázskapec, hullámpala-, bitumenes zsindelec tetőfedés;
- (6) A héjazat cseréje esetén egy tetőfelületen csak egyféle kialakítású, típusú cserépec helyezhető el.
- 17.§ Helyi védett épület bontására csak az e rendelet 9.§ (4) bekezdés szerinti védettség megszüntetését követően kerülhet sor.

IV. Fejezet - A településképic szempontból meghatározó terület építészeti követelményei

10. A településképic szempontból meghatározó területekre vonatkozó területi építészeti követelmények

18. § Az önkormányzat a településképic szempontból meghatározó területekként jelöli ki az e rendelet 1.melléklete szerint Mátraszele Község teljes közigazgatási területét:
- a) a település belterülete - településképic meghatározó területe,
- b) a település külterülete - településképic meghatározó terület.
- 19.§ Az e rendelet 1. mellékletének a) pontjában meghatározott területen a településképic szempontból meghatározó építmények az alábbiak szerint alakítandók ki:
- a) utcafronti kerítés az alábbiak szerint alakítandó ki:
- aa) a telek határain épített kerítésnek saroktelkek esetében a telek sarokpontjától 2-2 m-es távolságig lábazat feletti teljes felületen, áttört kialakításúnak kell lennie,
- ab) utcai kerítés épített oszlopainak tetején, kapu épített tetőszerkezetének tetején, illetve bármilyen épített kerítésépítményen, amennyiben arra térbeli díszítés kerül, díszítésként hagyományos geometriai forma (pl. gömb, kocka, gúla stb.), illetve történelmi, vallási tárgyú emlék alkalmazandó.
- b) A közterületeken elhelyezhető építményekkel szembeni elvárások a következők:
- ba) árusítópavilon a faluképbe illően létesítendő,
- bb) a közúti közlekedéssel kapcsolatos várakozóhelyek a település teljes területén egységes kialakítással, hagyományos építőanyagok felhasználásával alakítandók ki.
- c) A belterületi településrészek közlekedési célú közterületei az alábbiak szerint alakítandók ki:
- ca) Az utak mentén, a hol a szabályozási szélesség lehetővé teszi, zöldfelület alakítandó ki.
- cb) A közterületi kocsibehajtók számára kiépítésre kerülő vízátereszec min. 40 cm belső átmérővel alakítandók ki.
- cc) Amennyiben bármelyik közterületen burkolat bontására kerül sor, a burkolat helyreállítása minden esetben a burkolatszélctől számított legalább 1,5 m távolságig kell megtörténnie.
- cd) Új közterületi járdák építésénél vagy járdafelújításnál a csatlakozó felületek szintkülönbség nélkül, kapubehajtóban, kereszteződésben akadálymentes kialakítással építendőek.

d) A belterületi településrészen a zöldfelület kialakításának szabályai:

da) Fásítás, fasor kialakítása, a pótlásra előírt faj kiválasztása során jellemzően az e rendelet 4.sz.melléklet szerinti helyben honos fajok alkalmazandók.

db) A település belterületén fás növényzet ültetése esetén - környezetvédelmi-, értékvédelmi és látványvédelmi érdekek miatt - a tájban honos, jellemzően az e rendelet 4.sz.mellékletében felsorolt honos fa- és cserjefajok alkalmazandók, az 1.sz függelékben szereplő növényfajok kizárásával.

11. A településképi szempontból meghatározó területre vonatkozó egyedi építészeti követelmények

20. § (1) Az e rendelet 1. mellékletének a) pontjában meghatározott, a település belterületén a településképi szempontból meghatározó területeken a településképi védelme érdekében építési tevékenység az alábbi előírások szerint végezhető:

- a) A lakóterületen az épületek magastetős kialakítással építhetők, az ettől való eltérés főépítészeti szakmai konzultáció keretében lehetséges.
- b) A lakóterületen tetőhéjalás anyaga és színezése a kialakult utcakép figyelembe vételével határozható meg, illetve ennek hiányában hagyományos színezésű égetett agyagcserép, vagy a felületében és színében ahhoz hasonló egyéb tetőfedő anyag (pl. cserépmintás zsindely vagy cserépmintás lemezfedés) lehet.
- c) A homlokzatszínezés esetén a településen hagyományos színezés alkalmazható.
- d) Az épületek külső megjelenésében nem alkalmazhatók a feltűnő, tájidegen építési elemek, a mesterkéltséget, rikító színek (pl. kék, lila, rózsaszín).
- e) A tetőhéjazat cseréje esetén, egy tetőfelületen többféle anyagú, színű tetőhéjazat - kivéve a gyárilag színárnyalatot kivitelűt - nem helyezhető el.
- f) A homlokzatfelújítás csak a közterületről látható épülethomlokzat egészére kiterjedően történhet.
- g) Főépületként látszó felületű gerendaház, rönkház nem építhető, az ettől való eltérés főépítészeti szakmai konzultáció keretében lehetséges.
- h) Faburkolatú felület, látszó faszerkezet az épületek homlokzatának legfeljebb 50%-án alkalmazható, a g) pont figyelembe vétele mellett.
- i) Előkert nélküli telken elhelyezésre kerülő utcafronti épületek közterület felé néző homlokzatán a közterületre kivezető ereszcatorna nem helyezhető el, kivéve a homlokzati falba beépítve, illetve takartan vagy a terepszint alatt az utcai vízvezető hálózatba elvezetve helyezhető el.
- j) Az épületek homlokzatainak, nyílászáróinak és az ingatlanok kerítéseinek színezésére rikító színek (pl.: citromsárga, lila, neon színek stb.) használata településképi védelmi szempontból nem megengedett.
- k) Gázkészülék égéstermékének utcai homlokzatra történő kivezetése csak meglévő épületnél és csak műszaki szükségességből, a homlokzatképzéssel megfelelően összehangolt műszaki megoldással lehetséges, amennyiben az épület oldal- vagy hátsókeretre néző homlokzatán nem helyezhető el.
- l) Házi gáznyomás-szabályozó az épület utcai homlokzatára nem helyezhető el, a berendezés csak a telkek előkertjében, udvarán, vagy az épület alárendeltebb homlokzatára szerelhető, kivéve műszaki szükségesség, amely esetén az épület homlokzatán takartan - az épülettel szerves egységet képező módon - helyezhető el.
- m) A középnyomású gázhálózatról ellátott tervezett fejlesztési területeken a földgáz nyomását csökkentő szabályozó berendezéseknek a telepítését a környezetbe illeszkedve kell

megoldani. A tervezett egyedi szabályozókat a gázszolgáltató előírásait figyelembe véve kell telepíteni.

- n) Égéstermék elvezetésére utcai homlokzaton szerelt kémény (a tetősíkból kiállók kivételével) nem építhető.
 - o) Elektronikus hírközlési építmények és berendezései (antennák, antenntartó szerkezetek, parabolaantennák stb.), közüzemi szolgáltatások mérő órái, nyomásszabályozó, klímaberendezés kültéri egysége, napkollektor, valamint egyéb gépészeti berendezés az épületek közterület felé néző homlokzatán nem helyezhető el.
 - p) Klímaberendezés kültéri egysége, valamint parabola-antenna lakóterületen lévő utcai homlokzaton, tetőfelületen, valamint szomszédos, beépíthető ingatlanra néző tetőfelületen nem helyezhető el.
 - q) Az épületen elhelyezett napkollektor csak tetősíkból vagy az ingatlannal határos közterületről nem látható módon helyezhető el. Kivéve napelemcserép, amely a tető teljes felületén alkalmazható.
 - r) Műholdvevő, illetve távközlési, adatátviteli berendezés kültéri egysége, hír- és adattovábbító berendezés az épület közterületről látható homlokzatán és tetőfelületén nem helyezhető el, kivéve, ha műszaki szükségesség okán elhelyezése más módon nem oldható meg, ebben az esetben az épület közterületről látható homlokzatán és közterületi tetőfelületén csak takartan helyezhető el.
21. § Az e rendelet 1. mellékletének b) pontjában meghatározott, a település külterületén a településképi szempontból meghatározó területeken a településképi védelme érdekében építési tevékenység az alábbi előírások szerint végezhető:
- a) Az épületek tájba illően, természetes anyagból, szabadon állóan helyezhetők el.
 - b) Az épületek tömege, fedése, szín- és formavilága a táj építési hagyományait követve alakítható
 - c) Emberi tartózkodásra szolgáló építmények, épületek földszintes kialakítással magastetővel építhetők.
 - d) Az épületek külső megjelenésében a feltűnő, tájidegen építési elemek, a mesterkéltnél feltűnő színek (pl. kék, lila, rózsaszín) nem alkalmazhatók.
 - e) A homlokzatokon (falburkolat, tető) olyan színárnyalatok alkalmazhatók, amelyek a hagyományos építőanyagok (cserép, fa, egyéb természetes anyagok) színeire jellemzők.
 - f) A településképi szempontból meghatározó területen jellemzően csak a 4. mellékletben szereplő településen honos a fás szárú növényfaj vagy növényfajok alkalmazhatók.
 - g) A településképi szempontból meghatározó területen az 1.sz függelékben szereplő növényfajok a nem alkalmazhatók.
 - h) Tájképvédelmi területen új épület építése a tájba illesztés fokozott figyelembe vételével történhet, a kialakult tájhasználat, telekstruktúra, a hagyományos beépítési módok megőrzése mellett.

V. Fejezet - Sajátos építmények elhelyezése és anyaghasználata

12. Felszíni energiaellátási és vezetékes elektronikus hírközlési sajátos építmények elhelyezésére vonatkozó közös szabályok

22.§ A településképi szempontból meghatározó területen az egyéb műszaki berendezések elhelyezésére vonatkozó településképi követelmények az alábbiak:

- (1) A tervezett lakóépületek és intézmények homlokzatára szerelt gépészeti kapcsolószekrények és a dobozok helyét és a színét, az épület stílusához, a homlokzatszínéhez igazodva kell

kiválasztani. A berendezéseket az épületek alárendelt homlokzatára kell felszerelni, illetve a kerítésbe kell beépíteni, a közmű üzemeltetők előírásait és a műszaki lehetőségeket figyelembe véve.

- (2) Házi szélkerék lakóterületen nem helyezhető el.
- (3) Újonnan kialakításra kerülő lakóterületen villamos energia hálózat vezetői légkábellel is, új vagy korszerűsítésre kerülő hírközlési hálózat csak földkábellel létesíthető.
- (4) Belterületen, valamint külterület beépítésre szánt területén, ahol a villamos-energia ellátás hálózatai föld feletti vezetések, új villamos-energia elosztási, közvilágítási vezetéseket és az elektronikus hírközlési hálózatokat a meglévő oszlopsorra, illetve közös tartóoszlopra kell fektetni. Közös oszlopsorra való telepítés bármilyen akadályoztatása esetén az építendő hálózatot földalatti elhelyezéssel lehet csak kivitelezni.
- (5) A lámpákkal káprázást, vakítást, ártó fényhatást okozni nem szabad, ingatlan használatát korlátozni tilos.
- (6) Jelentősebb energiaigény növekedés esetén a tervezett transzformátorok helyét a beépítéssel összehangoltan a környezetbe illesztve kell kijelölni.
- (7) A fényszennyezés elkerülésének érdekében a kültéri világítás a tényleges használat idejéhez igazítandó, illetve 22 óra, vagy éjfél után közvilágítás fénye csökkenthető. A nem közcélú világítást teljesen ki kell kapcsolni, ha nincs arra közvetlen szükség.

13. Vezeték nélküli elektronikus hírközlési sajátos építmények elhelyezésére vonatkozó szabályok

23.§ (1) A település területén a vezeték nélküli hírközlés sajátos építményeinek, műtárgyainak elhelyezésére nem alkalmas területek.

- (1) belterületen és a lakóterület határától legalább 150 m távolságra
- (2) fokozottan védett természetvédelmi területen,
- (3) ökológiai hálózat részét képező magterületen,
- (4) ökológiai hálózat részét képező ökológiai folyosón,
- (5) tájképvédelmi területen,
- (6) Natura 2000 területen.

24.§ (1) A település területén a vezeték nélküli hírközlés sajátos építményeinek, műtárgyainak elhelyezésére nem alkalmas területek.

- (1) a meglévőantenna igénybevételével,
- (2) természetvédelem alatt nem álló mezőgazdasági területen történhet.

VI. Reklámhordozókra és egyéb műszaki berendezésekre vonatkozó településképi követelmények

14. Reklámra, reklámhordozóra, cég- és címtáblára, cégérre vonatkozó településképi követelmények

25.§ (1) A település területén csak a környezet arculatához illeszkedő, esztétikus hirdető-berendezés, egyéb reklámhordozó, tájékoztató (információs) rendszer egységes koncepció alapján helyezhető el, az e rendelet szerinti Településképi bejelentési eljárás lefolytatását követően.

- (2) Az épületre, építményre szerelt reklám-, cég-, címtábla vagy fényreklám, hirdetési vagy reklám-célú építmény, kirakatszekrény tartó-, illetve hordozó felületeit úgy kell kialakítani, hogy azok méretei, arányai, alkalmazott anyagai és színezése illeszkedjen az adott épület, építmény építészeti karakteréhez.
- (3) Az elhasználódott, felújítandó, aktualitását veszített reklámhordozót, reklámtartóberendezést,

hirdető-berendezést, tájékoztató (információs) rendszert, cég-, címtáblát, cégért a tulajdonosnak 30 napon belül el kell távolítania. Felújítást követően az új településképi előírások szerint helyezhetők el.

26.§ Helyi népszavazás, rendezvény, vagy a település szempontjából jelentős eseményről való tájékoztatás érdekében az esemény napját megelőző legfeljebb 3 naptári hét időszakban az eseményre vonatkozó tájékoztató reklámhordozó, reklám, molinó, transzparens, hirdetmény a közterületen, illetve magánterületen elhelyezhetők.

15. Cég- és címtáblára vonatkozó településképi követelmények

27.§ (1)Épületek homlokzataira kerülő cég- és címtábla, információs vagy más célú berendezés épületdíszítő tagozatot nem takarhat el.

(2) Az épületeken elhelyezhető cégérek szerkezeteinek, felülete rikító színű, káprázást okozó, illetve fényvisszaverő kialakítású nem lehet, az összkepben zavaró hatás nem engedhető meg.

16. Reklámra, reklámhordozóra vonatkozó településképi követelmények

28.§ (1) A0-ás (841x1189 mm), illetve ezt meghaladó ívméretű óriásreklám a település közigazgatási területén nem helyezhető el.

(2) A település közigazgatási területén reklámhordozó és reklám – a településképi védelméről szóló törvényben meghatározott kivétellel - az alábbi fokozott védelem alatt álló területeken közterületen és magánterületen sem helyezhető el:

- a) régészeti érdekű területen és a régészeti lelőhely területén;
- b) helyi jelentőségű védett érték területén;
- c) NATURA 2000 területen, nemzeti park területén, tájvédelmi körzet területén, országos jelentőségű természetvédelmi területen, fokozottan védett természetvédelmi területen, országos ökológiai hálózat magterületén és ökológiai folyosó területén;
- d) tájképvédelmi területén, egyedi tájérték területén;
- e) helyi jelentőségű természetvédelmi területen és védett természeti érték területén.

17. Információs vagy más célú berendezések elhelyezésére vonatkozó településképi követelmények

29.§ (1) Legfeljebb 1,0 x 1,5 m felületű, önkormányzat által kifüggesztett hirdetéseket, információkat tartalmazó hirdető vitrin közterületen elhelyezhető.

(2) Közvilágítási oszlopokon, oszloponként 1 db, maximum A1-es ívméretű, (840x597mm), nem világító kialakítású információs berendezés elhelyezhető.

(3) Az épületeken, közterületeken és közterületről látható magánterületeken elhelyezhető hirdetések, cégérek elhelyezésével szembeni elvárások:

- a) Mérete a közterületről látható magánterületen az 1,0 m²-es nagyságot nem haladhatja meg.
- b) Hirdetési- és más célú berendezést – a saját célú cégér, cégtábla, cégfelirat kivételével – elhelyezni nem lehet.
- c) Cégereket, cégtáblákat és cégfeliratokat úgy kell az épületek homlokzatain elhelyezni, hogy azok illeszkedjenek a homlokzatok meglévő vagy tervezett vízszintes és függőleges tagolásához, a nyílászárók kiosztásához, azok ritmusához úgy, hogy együttesen összhangban legyenek az épület építészeti részletképzésével, színezésével, építészeti hangsúlyaival.
- d) Tábla szerűen kialakított cégér felülete nem haladhatja meg az 1,0 m²-t. Műemléki környezetben, műemléképületen, helyi értékvédelmi területen tábla szerűen kialakított cégér legnagyobb magassági vagy szélességi mérete nem haladhatja meg a 0,5 m-t és összfelülete nem lehet 1,0 m²-nél nagyobb.

- e) Az épületeken elhelyezhető cégérek, cégtáblák és cégfeliratok szerkezeteinek felülete rikító színű, káprázást okozó, illetve fényvisszaverő kialakítású nem lehet, az összképben zavaró hatás nem engedhető meg.
- f) Kizárólag az üzlet nyitvatartási ideje alatt üzlethelyiségenként legfeljebb egy db, álló, A1-es méretű, kétoldalas vagy fordított „V” alakú mobiltábla helyezhető el a közterületen, mely az üzlet kirakatától maximum 1,5 méterre állhat, a gyalogosforgalmat nem akadályozó módon.
- g) Plakát, falragasz az épületek közterületi homlokzatain nem helyezhető el.
- h) Épülethomlokzaton, kerítésen 1,0 m²-t meg nem haladó cég-, címtábla, ill. kulturális rendezvényt (művelődési ház, mozi stb.) hirdető plakát, és arra engedélyezett reklámhordozó felület, gépjármű- és gyalogos forgalmat nem zavaró elhelyezéssel és mérettel helyezhető el.

VII. Fejezet - A településképvédelmi tájékoztatás és szakmai konzultáció

18. Szakmai konzultáció tartásának kötelező esetei

30. § (1) Az építtetőnek vagy meghatalmazottjának az építés megkezdése előtt szakmai konzultációt kell kérni, ha:
- a) Ha a tervezett építési tevékenység a lakóépület egyszerű bejelentéséről szóló Kormányrendelet hatálya alá tartozó, ún. „egyszerű bejelentéshez kötött építési tevékenység” alapján történő új lakóépület építése, illetve meglévő épület bővítése történik.
 - b) az épület homlokzati felületképzését és tetőhéjazatát érintő bármely felújítási, homlokzatszínezési, helyreállítási, bővítési, korszerűsítési, bontási vagy az épület jellegét és megjelenését bármilyen módon érintő egyéb munkálatok végzéséhez;
 - c) az épület homlokzatán bármilyen hirdető berendezés, képzőművészeti alkotás, cég- és címtábla elhelyezéséhez.
 - d) A telken belül olyan támfal megbontására, elbontására kerülne sor, ami a szomszéd telekre, az azon elhelyezkedő épületekre is hatással lehet.
 - e) Lakóépület magastetőtől (25-45 fok) eltérő tetőkialakítása esetén.
 - f) Fennmaradási engedélyezési eljárásokhoz készített építészeti-műszaki tervekkel kapcsolatban,
 - g) közterületen vízáteresz építése, átépítése
 - h) új elektronikus hírközlési építmény elhelyezése esetén:
 - ia) műtárgynak minősülő antenna szerkezetnél, ha annak bármelyirányú mérete a bruttó 6 m-t meghaladja,
 - ib) antennatartó szerkezet méretétől függetlenül a szerkezetre antenna felszerelésénél, ha az antenna bármelyirányú mérete a 4,0 m-t meghaladja.
- (2) A tulajdonos felhívásra szakmai konzultációt köteles lefolytatni abban az esetben, ha:
- a) a település területén, a tulajdonos telkén súlyosan településképet romboló tevékenység történt,
 - b) az elhasználdott, felújítandó, aktualitását veszített hirdető-berendezést, egyéb reklámhordozót, tájékoztató (információs) rendszert, cég-, címtáblát, cégért annak tulajdonosa, illetve amennyiben a tulajdonos nem állapítható meg, akkor az érintett ingatlan tulajdonos a felszólítást követő 30 napon belül nem távolította el.
- (3) E rendeletben meghatározottak szerintiektől - illeszkedési szempontok eldöntésével kapcsolatban - eltérések főépítési konzultációt követően lehetségesek.

19. A településképvédelmi tájékoztatás és szakmai konzultáció véleményezésének szempontjai

- 31.§ (1) A településkép-védelmi tájékoztatás és szakmai konzultáció lefolytatása során vizsgálni szükséges, hogy a konzultációra benyújtott építészeti-műszaki tervdokumentáció tartalma megfelel-e a helyi építési szabályzatban és a településképi rendeletben foglalt előírásoknak,
- (2) A telepítéssel kapcsolatban vizsgálni kell, hogy a beépítés módja megfelel-e a környezetbe illeszkedés követelményének,
- (3) Építmény, épületrész megjelenésével kialakításával kapcsolatban vizsgálni kell különösen, hogy:
- azok építészeti megoldásai megfelelően illeszkednek-e az épített környezethez,
 - teljesíti-e a helyi védettségű területek, épületek, építmények esetében az értékvédelemmel kapcsolatos előírásokat és elvárásokat,
 - a külső megjelenés megfelel-e az e rendelet előírásainak
 - a homlokzat tagolása, a nyílászárók kiosztása összhangban van-e az épület rendeltetésével és használatának sajátosságaival,
 - összhangban van-e az épület rendeltetésével és használatának sajátosságaival,
 - a tető hajlásszögének kialakítása és a tetőfelépítmények megfelelően illeszkednek-e a környezet adottságaihoz, illetve megfelel-e a településképi rendeletben előírtaknak,
 - a homlokzat színezése utcaképi szempontból megfelelő-e,
 - a gépészeti berendezések és azok tartozékainak településképi megjelenése megfelelő-e,
 - meglévő építmény bővítése esetén a homlokzatot is érintő felújítás, átalakítás, emeletráépítés illeszkedik-e az adott épület struktúrájához, valamint a meglévő utcaképhez
 - megfelelően veszi-e figyelembe a közterület adottságait és esetleges berendezéseit, burkolatát, műtárgyait, valamint növényzetét.

VIII. Fejezet A településképi véleményezési eljárás

20. A településképi véleményezési eljárás alkalmazási köre

32. § Településképi véleményezési eljárást (a továbbiakban: véleményezési eljárás) kell lefolytatni az alábbi esetekben:
- új építmény építési engedélyezési eljárásakor,
 - meglévő építmény bővítésére, valamint a településképet érintő átalakítására irányuló építési, fennmaradási engedélyezési eljárást megelőzően, amelynél a településrendezési és építészeti-műszaki tervtanácsokról szóló kormányrendelet szerinti területi építészeti-műszaki tervtanácsnak nincs hatásköre, és amennyiben összevont telepítési eljárást, ezen belül telepítési hatásvizsgálati szakaszt nem kezdeményezett az építtető;
33. § A polgármester a véleményét a 32. § felsorolt esetekben az önkormányzati főépítész szakmai álláspontjára alapítja.

21. A településképi véleményezés szempontjai

34. §(1) A településképi véleményezési eljárás lefolytatása és az építészeti-műszaki dokumentáció értékelése során a településképben harmonikusan megjelenő, településképet nem zavaró, az épített és természeti környezethez illeszkedő és annak előnyösebb megjelenését segítő megoldási szempontokat kell érvényesíteni.
- (2) A településképi véleményezési eljárás a Kormányrendeletben foglaltak szerint kerül lefolytatásra.

22. A településképi véleményezési eljárás szabályai

35.§ A településképi véleményezési eljárás lefolytatási iránti kérelmet az e rendelet 5. mellékletében foglalt mintának megfelelően kell benyújtani.

IX. Fejezet A településképi bejelentési eljárás

23. A településképi bejelentési eljárás alkalmazási köre

36. § A Településképi bejelentési eljárást a polgármester folytatja le, az önkormányzati főépítész szakmai álláspontjára alapítva, amennyiben a településen van főépítész alkalmazásban.

37. § Településképi bejelentési eljárást a Kormányrendeletben foglaltak megfelelően, valamint meglévőépítmények rendeltetésének – részleges vagy teljes – megváltoztatása esetén kell lefolytatni, amennyiben a meglévő lakórendeltetés megváltoztatása történik, illetve lakórendeltetésre történő változás kerül kialakításra.

38. § Településképi bejelentési eljárást kell lefolytatni a településképi védelméről szóló törvény reklámok közzétételével kapcsolatos rendelkezéseinek végrehajtásáról szóló kormányrendeletben szereplő általános településképi követelmények tekintetében a reklámok és reklámhordozók elhelyezésénél.

24. A településképi bejelentési eljárás véleményezésének szempontjai

39. §(1) A településképi bejelentési eljárás lefolytatása és az építészeti-műszaki dokumentáció értékelése során a településképi harmonikusan megjelenő, településképi nem zavaró, az épített és természeti környezethez illeszkedő és annak előnyösebb megjelenését segítő megoldási szempontokat kell érvényesíteni.

(2) A településképi bejelentési eljárás lefolytatása során vizsgálni szükséges, hogy a véleményezésre benyújtott építészeti-műszaki tervdokumentáció tartalma:

- a) megfelel-e a helyi építési szabályzatban és a településképi rendeletben foglalt előírásoknak,
- b) kidolgozása a szakmai tájékoztatás szerint történt-e,
- c) a b) pont szerinti előírások eltérő megoldás azokkal egyenértékű vagy kedvezőbb beépítést, illetve településképi megjelenést eredményez-e.

(3) Az építmény, épületrész megjelenésével kialakításával kapcsolatban vizsgálni kell, hogy:

- a) azok építészeti megoldásai megfelelően illeszkednek-e az épített környezethez,
- b) a külső megjelenés megfelel-e az e rendelet előírásainak
- c) összhangban van-e az épület rendeltetésével és használatának sajátosságaival,
- d) megfelelően veszi-e figyelembe a közterület adottságait és esetleges berendezéseit, burkolatát, műtárgyait, valamint növényzetét.

(4) A polgármester a tervezett építési tevékenységet a bejelentést követő 15 napon belül hatósági határozatban, a Kormányrendeletben megfogalmazott követelmények teljesülésétől függően a Kormányrendeletben foglaltak szerint tudomásul veszi vagy megtiltja.

25. A településképi bejelentési eljárás részletes szabályai

40. § A településképi bejelentési eljárás az ügyfél által a polgármesterhez benyújtott – papíralapú – bejelentésre indul. A bejelentéshez szükséges bejelentőlapot az e rendelet 6. melléklete tartalmazza. A bejelentéshez papíralapú dokumentációt kell mellékelni.

X. Fejezet A településképi kötelezés

26. A településképi követelmények megszegésének esetei

41. § Településképi követelmény megszegésének minősül az e rendelet előírásainak nem megfelelő építés, az előírásoktól eltérő szín és anyaghasználat, formai kialakítás, valamint a 30-40. §-ban felsorolt településképi-érvényesítő eszközök szerinti kötelezettség:
- a) elmulasztása,
 - b) alapján lefolytatott eljárásban hozott döntéstől eltérő végrehajtása,
 - c) alapján lefolytatott eljárásban hozott döntés végre nem hajtása.

27. A településképi kötelezési eljárás szabályai

42. § (1) Az önkormányzat polgármestere a Kormányrendelet szerinti kötelezési eljárást folytat le és szükség esetén kötelezést (az építmény, építményrész felújítására, átalakítására vagy elbontására) bocsát ki.
- (2) Az önkormányzat képviselő-testülete a településképi rendeletben az (1) bekezdés szerinti településképi követelmények megszegése vagy végre nem hajtása esetére e magatartás elkövetőjével szemben településképi bírságot szab ki, amelynek összege:
- a) főépítési konzultációs kötelezettség elmulasztása esetén 100.000 - 300.000,- forint,
 - b) településképi bejelentési kötelezettség elmulasztása esetén 100.000 - 500.000,- forint,
 - c) a polgármester tiltása ellenére végzett tevékenység esetén 100.000 - 500.000,- forint,
 - d) az e rendelet előírásaitól eltérő építészeti és településképi kialakítás esetén 100.000 - 1.000.000,-forint,
 - e) a bejelentési dokumentációban foglaltaktól eltérő tevékenység folytatása esetén az eltérés mértékétől függően esetén 100.000 - 1.000.000,- forint,
 - f) településképi kötelezésben foglaltak végre nem hajtása esetén alkalmanként 100.000,- 1.000.000,- forint.
 - g) elhasználandó, felújítandó, aktualitását veszített hirdető-berendezést, tájékoztató (információs) rendszert, cég-, címtáblát, cégért a tulajdonosnak 30 napon belül el kell távolítani, ennek elmulasztása esetén 100.000 - 500.000,- forint.
 - h) a bírság ismételten is kiszabható, a településképi követelmények teljesítéséig.
- (3) A településképi bírság kiszabásánál az alábbi szempontokat kell mérlegelni:
- a) a jogsértéssel okozott hátrányt, ideértve a hátrány megelőzésével, elhárításával, helyreállításával kapcsolatban felmerült költségeket, illetve a jogsértéssel elért előny mértékét,
 - b) a jogsértéssel okozott hátrány visszafordíthatóságát,
 - c) a jogsértéssel érintettek körének nagyságát,
 - d) a jogsértő állapot időtartamát,
 - e) a jogsértő magatartás ismétlődését és gyakoriságát,
 - f) a jogsértést elkövető eljárást segítő, együttműködő magatartását, valamint
 - g) a jogsértést elkövető gazdasági súlyát.

28. A településképi bírság kiszabásának és behajtásának módja

- 43.§ (1) A településképi bírságot határozatban kell kiszabni, és tértivevényes levél útján kell kézbesíteni a bírsággal sújtott érintettnek.
- (2) A településképi bírság megfizetésének módja közvetlenül az Önkormányzat erre a célra szolgáló bankszámlájára történő befizetéssel.
- (3) A (2) bekezdésben szereplő megfizetési mód elmaradása esetén – a 2011. évi CXCV. törvény 42.§ (3) bekezdése értelmében – a meg nem fizetett bírság köztartozásnak minősül, és adók módjára kell behajtani.

XI. Fejezet - Záró rendelkezések

29. Hatályba léptető rendelkezések

44. § E rendelet 2018. január 01. napján lép hatályba.

30. Hatályon kívül helyező rendelkezések

45.§ Ezen rendelet hatályba lépésével egyidejűleg hatályát veszti:

1. Mátraszele Község Önkormányzata Képviselő-testületének Helyi védelem alá helyezésről szóló 10/2008. (XI. 11.) ÖR. számú rendelete
2. Mátraszele Község Önkormányzata Képviselő-testületének Helyi Építési Szabályzatáról szóló 15/2006. (IX.26.) ÖR. számú rendeletének alábbi rendelkezései:
7.§ (4) és (7), 8.§ (12), 16.§ (4), 27.§ (6), 30.§ (3), 32.§ (2), 35.§ (10), 38.§ (8), 42.§ (1) és (2), 46.§ (2)-(9), 47.§ (3), 48.§ (3) és (4).

Mátraszele, 2017. november 28.

.....
Vincze László
polgármester

.....
Babjárné Bocsok Anna
jegyző

A mai napon kihirdetve: 2017. november 29.

Mátraszele, 2017. november 29.

Babjárné Bocsok Anna
jegyző

MELLÉKLETEK

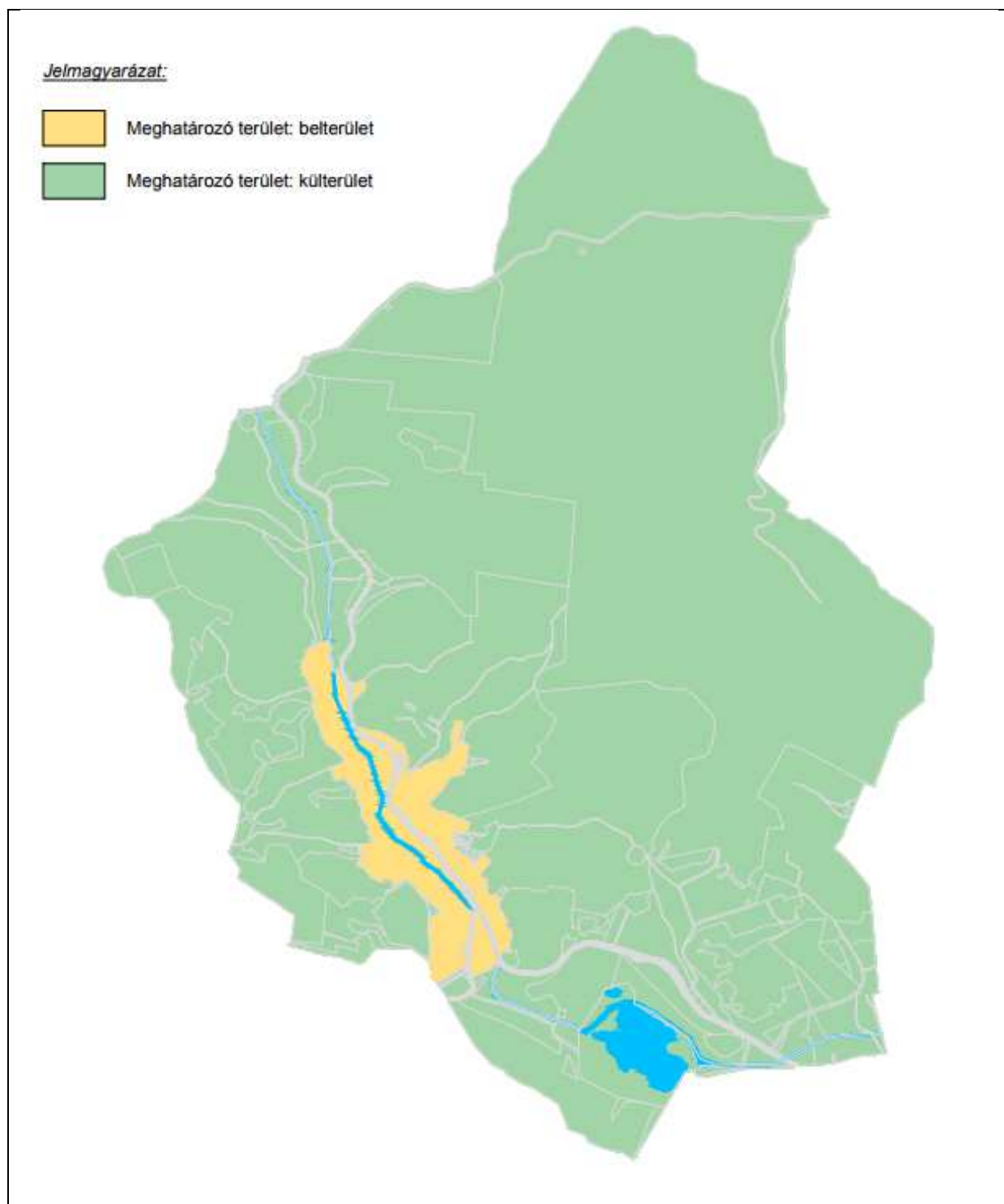
1. melléklet

A településkép, tájkép - meghatározó területeinek lehatárolása

Mátraszele Község teljes közigazgatási területének településképet meghatározó területei:

a) a település belterülete

b) a település külterülete



2.melléklet

Helyi építészeti értékek – helyi egyedi védelem:

- 313/2 hrsz
- Tóvég út:125/1, 268 hrsz
- Dózsa Gy. út: 118/2 hrsz
- Kossuth út: 525, 528, 529, 626, 648, 637, 638, 643 és 706 hrsz

3. melléklet ÜLTETÉSI ÉS FAPÓTLÁSI SZABÁLYOK

ÜLTETÉSI ÉS FAPÓTLÁSI SZABÁLYOK

1. Fák kivágása, csonkolása közterületen csak engedéllyel történhet.
2. A kivágott fák pótlásáról egy éven belül gondoskodni kell.
3. A 20 cm-nél nagyobb törzsátmérőjű fák – a gyümölcsfák kivételével - csak egészségügyi állapot vagy veszélyességük miatt, csak engedéllyel véghatók ki.

4. melléklet: Fásításra, növénytelepítésre javasolt őshonos növények jegyzéke

Fásításra, növénytelepítésre javasolt őshonos növények jegyzéke

(Bükki Nemzeti Park adatszolgáltatása alapján)

Lombos fajok

tudományos (latin) elnevezés	magyar elnevezés
Acer campestre	mezei juhar
Acer platanoides	korai juhar
Acer pseudoplatanus	hegyi juhar, jávorfa
Acer tataricum	tatár juhar, feketegyűrű juhar
Alnus glutinosa (allergén)	enyves éger, mézgas éger, berekfa
Alnus incana	hamvas éger
Betula pendula (allergén)	közönséges nyír, bibircses nyír
Betula pubescens	szőrös nyír, pelyhes nyír
Carpinus betulus	közönséges gyertyán
Cerasus avium (Prunus avium)	vadcseresznye, madárcseresznye
Cerasus mahaleb (Prunus mahaleb)	sarjmeggy, török meggy
Fagus sylvatica	közönséges bükk
Fraxinus angustifolia ssp. pannonica	magyar kőris
Fraxinus excelsior	magas kőris
Fraxinus ornus	virágos kőris, mannakőris
Juglans regia	közönséges dió
Malus sylvestris	vadalma
Padus avium	zelnicemeggy, májusfa
Populus alba *	fehér nyár, ezüst nyár
Populus canescens *	szürke nyár
Populus nigra *	fekete nyár, topolyafa, csomoros nyár
Populus tremula	rezgő nyár
Pyrus pyraeaster	vadkörte, vackor
Quercus cerris	csertölggy, cserfa
Quercus petraea (Q. sessiliflora)	kocsánytalan tölgy
Quercus pubescens	molyhos tölgy

Quercus robur (Q. pedunculata)	kocsányos tölgy, mocsártölgy
Salix alba (allergén)	fehér fűz, ezüst fűz
Salix fragilis	törékeny fűz, csörege fűz
Sorbus aria	lisztes berkenye
Sorbus aucuparia	madárberkenye
Sorbus domestica	házi berkenye, fojtóska
Sorbus torminalis	barkóca berkenye, barkócafa
Tilia cordata (T. parviflora)	kislevelű hárs
Tilia platyphyllos (T. grandifolia)	nagylevelű hárs
Ulmus glabra (U. montana, U. scabra)	hegyi szil
Ulmus laevis	vénic szil, lobogós szil, vénicfa
Ulmus minor (Ulmus campestris)	mezei szil, simalevelű mezei szil

Tülevelű fajok (fenyők)

tudományos (latin) név	magyar elnevezés
Juniperus communis	közönséges boróka, gyalogfenyő

Lombos cserjék

tudományos (latin) név	magyar elnevezés
Colutea arborescens	pukkanó dudafürt
Cornus mas	húsos som
Cornus sanguinea	veresgyűrű som
Crataegus laevigata (C. oxyacantha)	kétfibés galagonya
Crataegus monogyna	egyfibés galagonya
Euonymus europaeus	csíkos kecskerágó
Euonymus verrucosus	bibircses kecskerágó
Frangula alnus (Rhamnus frangula)	kutyabenge
Hippophae rhamnoides	homoktövis
Lonicera xylosteum	ükörke lonc, ükörke
Prunus spinosa	kökény
Rhamnus catharticus	varjútövis (benge)
Ribes uva-crispa	-
Rosa canina	gyepűrózsa
Salix caprea	kecskefűz
Salix cinerea	rekettyefűz, hamvas fűz
Salix purpurea	csigolyafűz
Salix viminalis	kosárkötő fűz
Sambucus nigra	fekete bodza
Sambucus racemosa**	fürtös bodza
Spirea salicifolia	fűzlevelű gyöngyvessző
Staphylea pinnata	mogyorós hólyagfa
Viburnum lantana	ostorménfa
Viburnum opulus	kányabangita

* nem „szöszös”, hím egyedek telepítése javasolt csak

** 500 m felett javasolható a telepítése

Allergén növényfajok telepítése kizárólag külterületen, belterülettől és beépítésre szánt területtől nagy távolságra javasolható.

MÁTRASZELE KÖZSÉG POLGÁRMESTERE
MÁTRASZELE

K É R E L E M

1. Az építtető (tervező) neve, lakcíme:

(továbbá meg lehet adni elektronikus levélcímet, telefax számot és telefonos elérhetőséget)

.....
.....

2. A kérelemmel érintett ingatlan címe, helyrajzi száma:

MÁTRASZELE.....

3. A tervezett építmények száma és rendeltetése:

.....

4. Az ingatlan adatai:

A telek területe:

A telek HÉSz szerinti építési övezeti besorolása:

5. Az épület bruttó beépített alapterülete:

.....

6. Az építtető(k) neve, lakcíme (amennyiben a tervező a kérelmező):

.....

7. A kérelem tárgyával összefüggésben korábban keletkezett szakmai vélemények, hatósági döntések (határozatok, végzések) megnevezése, iktatószáma, kelte:

.....

8. A kérelemhez csatolt melléletek:

építészeti-műszaki tervdokumentáció pld

építészeti-műszaki tervdokumentáció digitális adathordozón (cd, dvd) db

egyéb szakhatósági állásfoglalás pld

egyéb okirat

.....

Alulírott építtető (tervező) kérem, hogy a mellékelt tervdokumentáció szerinti építményről településképi véleményt alkotni szíveskedjenek.

Kelt:, év hó nap

.....

alíírás (kérelmező)

6. melléklet A Településképi bejelentési tervdokumentáció – Bejelentés

MÁTRASZELE KÖZSÉG POLGÁRMESTERE

MÁTRASZELE

K É R E L E M

1. Az építtető (tervező) neve, lakcíme:

(továbbá meg lehet adni elektronikus levélcímet, telefax számot és telefonos elérhetőséget)

.....

2. A kérelemmel érintett ingatlan címe, helyrajzi száma:

MÁTRASZELE.....

3. A tervezett építmények száma és rendeltetése:

.....

4. Az ingatlan adatai:

A telek HÉSZ szerinti építési övezeti besorolása:

5. Az építtető(k) neve, lakcíme (amennyiben a tervező a kérelmező):

.....

6. A kérelem tárgyával összefüggésben korábban keletkezett szakmai vélemények, hatósági döntések (határozatok, végzések) megnevezése, iktatószáma, kelte:

.....

7. A kérelemhez csatolt melléletek:

építészeti-műszaki tervdokumentáció pld

építészeti-műszaki tervdokumentáció digitális adathordozón (cd, dvd) db

egyéb szakhatósági állásfoglalás pld

egyéb okirat.....

Alulírott építtető (tervező) kérem, hogy a mellékelt tervdokumentáció szerinti tevékenység településképi bejelentését tudomásul venni szíveskedjenek.

Kelt:, év hó nap

.....

aláírás (kérelmező)

FÜGGELÉKEK

1.sz.függelék

Növénytiltó listák - Kiskunsági Nemzeti Park Igazgatóság adatszolgáltatása alapján

1143/2014. EU rendelet
az idegenhonos inváziós fajok betelepítésének vagy behurcolásának
és terjedésének megelőzéséről és kezeléséről

A rendelet alapján a tagországok képviselőiből álló inváziós fajok elleni védelemért felelős bizottság elfogadta azt a növény- és állatfajlistát, mely az Unió számára veszélyt jelentő inváziós idegenhonos fajok jegyzékét alkotja. A listán szereplő fajok egyedeire vonatkozó szigorú szabályok szerint tilos az egész EU területén forgalomba hozni és a természetbe kibocsátani akár egyetlen példányt is, de a behozatalra, tartásra, tenyésztésre, szaporításra, szállításra, kereskedelemre és felhasználásra is hasonlóan szigorú szabályok vonatkoznak.

A listában szereplő növényfajok:

Magyar név	Tudományos név
Borfa, tengerparti seprűcserje	Baccharis halimifolia
Kaliforniai tündérhínár	Cabomba caroliniana
Vízijácint	Eichhornia crassipes
Perzsa medvetalp	Heracleum persicum
Sosnowsky-medvetalp	Heracleum sosnowskyi
Hévízi gázló	Hydrocotyle ranunculoides
Fodros átokhínár	Lagarosiphon major
Nagyvirágú tóalma	Ludwigia grandiflora
Sárgavirágú tóalma	Ludwigia peploides
Sárga lápbuzogány	Lysichiton americanus
Közönséges süllőhínár	Myriophyllum aquaticum
Keserű hamisüröm	Parthenium hysterophorus
Ördögfarak keserűfű	Persicaria perfoliata
Kudzu nyílgyökér	Pueraria montana var. lobata

Várhatóan 2017-ben az alábbi fajokkal fog bővülni a lista:

Magyar név	Tudományos név
Közönséges selyemkóró	Asclepias syriaca
Vékonylevelű átokhínár	Elodea nuttallii
Bíbor nebáncsvirág	Impatiens glandulifera
Felemáslevelű süllőhínár	Myriophyllum heterophyllum
Kaukázusi medvetalp	Heracleum mantegazzianum
Óriásrebarbara	Gunnera tinctoria
Tollborzfü	Pennisetum setaceum
	Alternanthera philoxeroides
	Microstegium vimineum

269/2007. (X. 18.) Korm. rendelet

a NATURA 2000 gyepterületek fenntartásának földhasználati szabályairól

A kormányrendelet melléklete meghatározza azoknak a fajoknak a listáját, melyek inváziós és termőhely-idegen növényfajoknak tekinthetők, így az 5. § (2) bekezdés értelmében a Natura 2000 gyepterületeken ezek megtelepedését és terjedését meg kell akadályozni, állományuk visszaszorításáról gondoskodni kell mechanikus védekezéssel vagy speciális növényvédőszer-kijuttatással.

Az érintett növényfajok:

1. Fásszárú inváziós és termőhely-idegen növényfajok:

Magyar név	Tudományos név
akác	<i>Robinia pseudo-acacia</i>
amerikai kőris	<i>Fraxinus americana</i>
bálvánfa	<i>Ailanthus altissima</i>
keskenylevelű ezüstfa	<i>Elaeagnus angustifolia</i>
fekete fenyő	<i>Pinus nigra</i>
erdei fenyő	<i>Pinus silvestris</i>
gyalogakác	<i>Amorpha fruticosa</i>
kései meggy	<i>Prunus serotina</i>
zöld juhar	<i>Acer negundo</i>

2. Lágyszárú inváziós növényfajok:

Magyar név	Tudományos név
alkörmös	<i>Phytolacca americana</i>
japánkeserűfű fajok	<i>Fallopia</i> spp.
kanadai aranyvessző	<i>Solidago canadensis</i>
magas aranyvessző	<i>Solidago gigantea</i>
parlagfű	<i>Ambrosia artemisiifolia</i>
selyemkóró	<i>Asclepias syriaca</i>
süntök	<i>Echinocystis lobata</i>

43/2010. (IV. 23.) FVM rendelet

a növényvédelmi tevékenységről

A rendelet 2. § (1) bekezdése értelmében a földhasználó és a termelő köteles védekezni az alábbi növények ellen: parlagfű (*Ambrosia artemisiifolia*), keserű csucsor (*Solanum dulcamara*), selyemkóró (*Asclepias syriaca*), aranka fajok (*Cuscuta* spp.).